

Смирнова Н. А.

08.00.05

E. A. Smirnova

**ПРИОРИТЕТНЫЕ НАПРАВЛЕНИЯ  
ГОСУДАРСТВЕННОГО  
РЕГУЛИРОВАНИЯ СЕЛЬСКОГО  
ХОЗЯЙСТВА  
FIRST PRIORITY AREAS OF STATE  
CONTROL OVER AGRICULTURAL  
SECTOR**



**Смирнова Надежда  
Александровна** —  
преподаватель  
кафедры экономики  
и финансов НОУВПО  
РБИУ (Русско-  
Британский институт  
управления),  
соискатель  
кафедры экономики

и организации сельскохозяйственного  
производства ГОУВПО ЧГАА (Челябинская  
государственная агроинженерная академия).

E-mail: marcos76@mail.ru

**Ms. Nadezhda A. Smirnova** — Lecturer at the  
Department of Economics and Finances at the  
Russian-British Institute of Management, PhD  
Applicant at the Department of Economics and  
Management of Agricultural Sector, City of  
Chelyabinsk State Agro-Engineering Academy.  
E-mail: marcos76@mail.ru

**Аннотация:** В статье автором охарактеризовано современное состояние отечественного сельского хозяйства, рассмотрены последствия диспаритета цен для данной отрасли и определены размеры дефицита средств. С использованием экономико-математической модели в статье обосновывается взаимосвязь уровня жизни населения России и экономических показателей сельскохозяйственных предприятий. Автором предложены дополнительные меры государственной поддержки сельского хозяйства на основе повышения платежеспособности населения.

**Summary:** The paper outlines the current situation in Russian agriculture, analyses the consequences of price disparity for this sector and determines the deficit of funds values. Using an economic-mathematical model, it is proved that there is a relationship between the standard of living of Russian population and the economic indicators of agricultural enterprises. The author proposes additional

measures of state support to agriculture based upon attempts to rise the buying capacity of population.

**Ключевые слова:** диспаритет цен, государственное регулирование, платежеспособность населения, дифференциация населения, среднедушевые доходы.

**Key words:** price disparity, state regulation, population buying capacity, population differentiation, per capita income.

Переход от планово-директивной системы хозяйствования к рыночным отношениям вызвал коренные изменения во многих сферах экономики страны. Для многих субъектов хозяйствования эти изменения носили неблагоприятный характер. Так, либерализация цен вызвала резкое ухудшение финансово-экономического положения предприятий сельского хозяйства. Если в 1991 году рентабельность в сельском хозяйстве достигала 43%, а удельный вес прибыльных предприятий был равен 95%, то в 1999 году рентабельность была менее 9%, доля убыточных предприятий превышала 50%. [1, 30]. В течение 2001-2005 годов выручка сельскохозяйственных предприятий ежегодно увеличивалась менее чем на 2% в сопоставимых ценах и опережала прирост затрат лишь на 2,48% при одновременном динамичном приросте дебиторской и кредиторской задолженностей. К 2007 году посевные площади сельского хозяйства уменьшились на 35,1%, или на 41,3 млн га, от уровня 1990 года, а численность крупного рогатого скота в хозяйствах всех категорий сократилась в 2,6 раза. [6, 11].

Особенно остро в сельском хозяйстве встала проблема диспаритета цен. Паритет цен в агропромышленном комплексе представляет собой такое соотношение цен на сельскохозяйственную продукцию и продукцию других отраслей, потребляемую сельским хозяйством, при котором покупательная способность сельхозтоваропроизводителей в отношении этих средств производства и услуг сохраняется на уровне, сложившемся в базовом условно-паритетном периоде. При появлении ценового диспаритета в отраслях АПК происходит ухудшение данного соотношения между ценами, что вызывает, в свою очередь, отраслевое перераспределение финансовых потоков в пользу поставщиков ресурсов для сельского хозяйства. Диспаритет цен также усиливается внутри АПК, т.к. предприятия, осуществляющие переработку продукции сельского хозяйства, зачастую используют свое монопольное положение с целью занижения закупочных и завышения отпускных цен. В дополнение к этому положение усугубляет ценовая политика торговых организаций.

Одним из негативных последствий диспаритета цен стало обострение социальных проблем на селе вследствие низкого уровня оплаты труда. В 2007 году опла-

та труда на селе составляла лишь 43% от общероссийского уровня, в то время как в 1990 году — 95%. Это привело к сокращению численности работников сельского хозяйства: если в 1990 году в сельском хозяйстве было занято 8 млн человек, то в 2007 году осталось всего 2,8 млн. человек [6, 12].

Недостаточный уровень оплаты труда в сельском хозяйстве подтверждается также данными статистических органов Челябинской области. [7, 62] Исходя из данных, приведенных в таблице 1, средняя заработная плата в Челябинской области составляла в 2007 году 11 897,5 рублей, в то время как оплата труда в сельском хозяйстве находилась на уровне 6 552,5 рубля.

**Таблица 1.**

Среднемесячная номинальная начисленная заработная плата работников по отраслям экономики Челябинской области  
(в руб., до 1998 г. — в тыс. руб.)

Отрасли экономики	1995	2000	2007
Промышленность	512,3	2650,4	13 136,8
Сельское хозяйство, охота и лесное хозяйство	250	952,6	6 552,5
Строительство	521	2271,2	13 200,6
Транспорт и связь	611,8	2469,2	13 339,5
Торговля, общественное питание	340,4	1332,8	9 860,8
Коммунальные и др. персональные услуги	438,7	1710,3	9 587,3
Здравоохранение и социальные услуги	339,1	1333,9	8 407,5
Образование	303,7	1156,2	7 546,5
Финансовая деятельность	632,2	4912,4	26 893,9
Управление и обеспечение военной безопасности	490,9	3119	15 249,8
Всего в экономике	463,7	2086,2	11 897,5

Таким образом, для того чтобы увеличить материальное стимулирование работников в сельском хозяйстве хотя бы до среднего уровня в экономике, необходимо повысить заработную плату в сельском хозяйстве в 1,82 раза. Исходя из фактически сложившейся структуры затрат в 2007 году, это вызвало бы прирост себестоимости продукции сельского хозяйства в среднем на 18,4%.

Декапитализация сельского хозяйства — это вторая проблема, очень резко проявлявшая себя вследствие диспаритета цен. За время проведения рыночных преобразований общий объем капитальных вложений в народное хозяйство уменьшился в 4 раза, а в АПК — почти в 20 раз. За период 1990-2007 годов количество тракторов уменьшилось с 1,4 млн до 0,4 млн ед., т. е. в 3,5 раза. В 1990 году сельскохозяйственные предприятия располагали 408 тыс. зерновых комбайнов, а в 2007 году их количество снизилось до 110,5 тыс. ед. В пределах срока амортизации находятся только 28% тракторов и 35% зерноубороч-

ных комбайнов [6, 12].

Статистические данные по Челябинской области свидетельствуют о том, что с 1990 по 2007 годы в среднем произошло сокращение количества единиц сельскохозяйственной техники примерно в 5,2 раза. Даже с учетом сокращения объемов производства нагрузка на технику существенно увеличилась: например, по тракторам — в 2,8 раза, по зерноуборочным комбайнам — в 3,3 раза [4, 34; 5, 24]. Т. к. размеры амортизационных фондов не позволяют восстановить технический уровень сельхозпроизводителей, в составе цены должна быть предусмотрена прибыль на эти цели в сумме, превышающей фактические амортизационные отчисления минимум в 3 раза.

Таким образом, для проведения эффективной деятельности сельскому хозяйству должны быть компенсированы потери от диспаритета, а также обеспечены условия дальнейшего функционирования на паритетной основе. Проведенные нами расчеты показали, что с учетом рассмотренных факторов обоснованный объем поступлений сельского хозяйства Челябинской области в 2007 году должен был превышать фактически полученную выручку более чем на 5 млрд р. Если сопоставить эту величину с размером государственной поддержки сельского хозяйства Челябинской области, реализуемой в настоящее время, то можно отметить, что она даже в 2008 году в общем объеме составляла меньшую величину.

**Таблица 2.**

Финансирование мероприятий Программы реализации национального проекта «Развитие агропромышленного комплекса» в Челябинской области на 2008-2012 гг. [3]

Источники финансирования	2008	2009	2010	2011	2012	Всего
Федеральный бюджет	1360,23	628,24	672,79	728,78	782,83	4 172,87
Областной бюджет	2268,67	2082,49	2194,34	2334,53	2480,65	11 360,68
Всего	3 628,9	2 710,73	2 867,13	3 063,31	3 263,48	15 533,55

Данные табл. 2 позволяют сделать вывод о недостаточности реализуемого в настоящее время государственного регулирования сельского хозяйства и необходимости поиска дополнительных направлений его поддержки. Возможности улучшения экономического состояния сельского хозяйства через рост цен на продукты питания в настоящее время также ограничены, т. к. значительная часть граждан не имеет финансовых возможностей приобретать продовольствие по более высоким ценам. В связи с этим целесообразно рассмотреть параллельный диспаритет, сложившийся в отечественной экономике, а именно диспаритет между доходами и расходами населения.

При планово-распределительной системе государство изымало у населения большую часть заработанных доходов с целью их дальнейшего перераспределения и предоставления гражданам совокупности благ и услуг в централизованном порядке: медицинского обслуживания, жилья, компенсации расходов на отдых, коммунальные и транспортные услуги.

Уровень пенсий был сопоставим с размерами средней заработной платы. Таким образом, изъяв доходы физических лиц в денежном выражении, государство возмещало их расходы в натуральной форме.

За период реформирования экономики произошел огромный разрыв между производством ВВП на одного занятого и заработной платой. Первый показатель сократился на 3,5%, а зарплата — на 11%, т.е. происходило перераспределение добавленной стоимости от работника к собственнику средств производства. Государственная политика в социальной сфере основана на планировании жизни по минимальным стандартам. В настоящее время зарплата на 35% ниже уровня 1990 года [2, 7]. Вместе с тем нужно учесть повышение потребительской нагрузки на доходы населения, т.к. все больше услуг приходится оплачивать из заработной платы и пенсии.

В смешанной экономике условием нормального роста является определенный баланс между прибылями и заработной платой. Во всех промышленно развитых странах располагаемые доходы распределяются более равномерно, чем доходы по факторам, т.е. существуют определенные формы перераспределения от тех, чьи доходы высоки, в пользу тех, чьи доходы низки или вовсе отсутствуют.

В России налицо существенное неравенство между группами домашних хозяйств. Если в Советском Союзе разрыв между крайними 10-процентными децильными группами составлял 4,9 раза, то в настоящее время этот показатель в России достиг 16 раз, а по данным Мирового банка он превышает 20 раз. Причем, существует различие в данном показателе как по регионам страны, так и между отраслями. Мировой опыт развития показывает, что соотношение 1:10 между наиболее и наименее обеспеченными слоями населения является критическим и приводит к социально-опасной ситуации [2, 8].

Аналогичная ситуация наблюдается и в Челябинской области: 20% населения аккумулировали только 6,4% доходов, в то время как 20% наиболее обеспеченных граждан концентрировали 43,2% всех доходов населения. При этом прослеживается тенденция дальнейшего увеличения степени разрыва в уровнях доходов различных социальных групп населения [7, 66-67].

При этом необходимо учесть неодинаковую степень управляемости разных видов расходов домашних хозяйств. Так, например, транспортные расходы, коммунальные платежи отличаются низкой управляемостью, потому что зависят от установленных тарифов. С данной точки зрения расходы на питание более варьированные, т.к. в случае увеличения доли слабоуправляемых расходов в структуре совокупных потребительских затрат человек может осуществить замену какого-либо элемента питания более дешевым и менее качественным продуктом. Таким образом, несмотря на то, что спрос на продовольствие является малоэластичным в зависимости от цен, в России из-за снижения уровня реальных доходов большей части населения физические объемы потребления

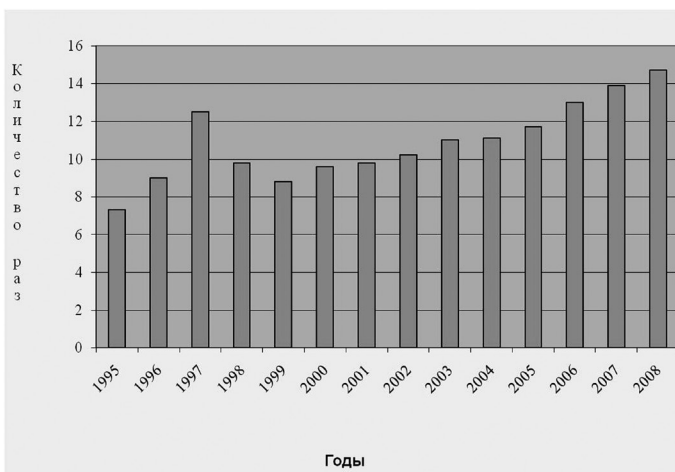


Рисунок 1. Соотношение доходов 10% наиболее и 10% наименее обеспеченного населения, в размах

продовольственных товаров, особенно мясных и молочных тоже сократились. Следовательно, сложилась ситуация, когда государственное регулирование по повышению платежеспособности граждан приведет к возможностям не только улучшить финансово-экономическое состояние сельскохозяйственных предприятий, но и качество питания значительной части населения.

Для того чтобы при определении направлений государственного регулирования учесть и факторы производства, и факторы потребления сельскохозяйственной продукции, нами была построена экономико-математическая модель на основе системы независимых уравнений:

$$YS = -10870,18 + 6,07 X1 + 4,92 X2$$

$$YD = 5458,91 + 10,31 X3 - 500,40 X4$$

$$YS = YD$$

В качестве факторов предложения исходя из проведенных нами исследований и расчетов были взяты сводные затраты сельскохозяйственных предприятий Челябинской области ( $X1$ ) и величина их прибыли ( $X2$ ). С целью изучения объема потребления в Челябинской области были рассмотрены такие его факторы, как уровень доходов на душу населения ( $X3$ ) и степень дифференциации доходов ( $X4$ ), т.к. именно эти факторы в большой степени ограничивают возможности установления в сельском хозяйстве экономически обоснованных цен на продукцию. В качестве связующего показателя между факторами производства и потребления был взят объем розничного товарооборота продовольственного рынка Челябинской области ( $Y$ ).

Для того чтобы определить, при какой средней величине денежных доходов населения ( $X3$ ) объем выручки сельскохозяйственных предприятий увеличится на рассчитанную нами сумму, а продовольственный рынок сохранит равновесное положение, необходимо помножить левую часть равенства на средний процент расчетного роста затрат (118,44%), а также увеличить сумму прибыли для создания целевых фондов на восстановление технической базы сельского хозяйства (13,78% от фактических затрат).



Подставив в это равенство данные по рассматриваемым факторам за 2007 год, определим искомый параметр Х3:

$$\begin{aligned} & - 10870,18 + (1,1844 * 6,07 * 18226,2) + 4,92 * (948 + \\ & \quad 0,1378 * 18226,2) = \\ & = 5458,91 + 10,31 \text{ Х3треб} - 500,4 * 13,9 \\ & \quad \text{Х3треб.} = 13451,15 \text{ р.} \end{aligned}$$

По данным органов государственной статистики, фактическая величина среднедушевых денежных доходов населения Челябинской области в 2007 году составляла 10 650 рублей [7, 61]. Таким образом, требуемый уровень среднедушевых доходов домашних хозяйств, необходимый для покрытия возросших затрат на приобретение продуктов питания, превышает фактические доходы на 2801,15 рубля, или на 26,3%.

В Челябинской области доля населения с доходами ниже среднедушевых в 1995 году составляла 60,8%, а в 2007 году — 64,3% [7, 68]. Следовательно, как минимум 2/3 населения региона не имеет возможности приобретать продукцию сельского хозяйства по тем ценам, которые позволили бы сельхозпредприятиям покрывать свои затраты и получать прибыль.

Кроме того, данная модель позволяет оценить влияние изменения уровня дифференциации доходов населения на состояние продовольственного рынка. Например, при снижении коэффициента дифференциации всего на единицу объем потребления продуктов питания увеличится на 4353,45 млн р.

$$\begin{aligned} \text{Урасч.} & = 5458,91 + 10,31 \text{ Х3} - 500,4 \text{ Х4} = \\ & = 5458,91 + 10,31 * 10\ 650 - 500,4 * 12,9. \end{aligned}$$

$$\text{Урасч.} = 108805,25 \text{ млн. р.}, \quad \text{Уфакт.} = 104451,8 \text{ млн. р.}$$

Исходя из результатов наших расчетов, можно сделать вывод о том, что государственное регулирование сельского хозяйства в современных условиях необходимо дополнить мероприятиями, направленными на повышение платежеспособности населения. Применение данных механизмов воздействия возможно через использование следующих инструментов:

1. введение системы прогрессивного налогообложения денежных доходов населения с целью пропорционально большего изъятия средств в бюджет у граждан, чьи доходы существенно превышают среднедушевой уровень;

2. установление реальной величины прожиточного минимума, который учитывает полный комплекс товаров и услуг по текущим рыночным ценам и реально обеспечивает удовлетворение основных потребностей жизнедеятельности человека;

3. предоставление наименее обеспеченным слоям населения целевых пособий на приобретение продуктов питания. Необходимость данного инструмента регулирования вызвана тем, что в 90-е годы не только сократилось потребление продуктов питания, но и ухудшилось качество продовольственной корзины. В 1990 году уровень и качество питания людей составляли 98% от рекомендуемой медицинской нормы, а в 2005 году потребление мясных и молочных продуктов составляло 65,5% и 77,8% от нормы соответственно. Если учесть, что значительную часть данных продуктов потребляют наиболее обеспеченные

граждане, то реальное качество питания основной массы населения еще ниже.

Для применения данного инструмента регулирования возможно использование электронных карточек по типу транспортных или социальных карт, которые позволят определенным группам граждан приобретать дополнительные продовольственные товары по утвержденному перечню. В данный перечень целесообразно включить высококалорийные мясные и молочные продукты, содержание которых в рационе многих граждан в настоящее время крайне недостаточно.

Таким образом, на наш взгляд, максимальные результаты государственная поддержка сельского хозяйства будет иметь только в том случае, если она сочетает мероприятия двухсторонней направленности: поддержку функционирования сельхозпроизводителей в комплексе с поддержкой платежеспособности широких слоев населения. Рост уровня жизни значительного количества граждан приведет к увеличению их покупательных возможностей и повышению платежеспособного спроса на продукцию АПК. Следствием этого станет приток финансовых ресурсов в сельское хозяйство, что позволит осуществлять сельхозпредприятиям рентабельную деятельность, окупая свои затраты и получая прибыль, а со временем даст возможность перейти к расширенному воспроизводству. Из этого следует, что неотъемлемой частью государственной поддержки сельского хозяйства должно стать регулирование параллельного диспаритета, сложившегося в российской экономике, между уровнем потребительских цен и реальными доходами населения.

## ЛИТЕРАТУРА

1. Киселев, В.Б. Проблемы финансового и социального оздоровления АПК./В.Б. Киселев // Хранение и переработка сельскохозяйственного сырья, — 2003, — №7. — С. 18,19.
2. Милосердов В.В. Бедность в России: как с ней бороться?/В.В. Милосердов // Экономика сельскохозяйственных и перерабатывающих предприятий, — 2006, — №11, — С. 7-9.
3. О внесении изменений в областную целевую Программу реализации национального проекта «Развитие агропромышленного комплекса в Челябинской области на 2008-2012 годы: Постановление Законодательного Собрания Челябинской области от 25.11.2008 № 1445: <http://www.chlaws.ru>.
4. Основные показатели развития агропромышленного комплекса Челябинской области за 1990-2003 годы: Стат. сб./Челябинскстат, — Челябинск, 2004. — 105 с.
5. Состояние агропромышленного комплекса Челябинской области за 2002-2007 гг.: Статистический сборник/Челябинскстат, — Челябинск, 2008-95с.
6. Шутьков А. Обеспечить продовольственную стабильность России./Шутьков // АПК: экономика, управление, 2008, №6. С. 11-14.
7. 75 лет. Челябинская область. Прошлое и настоящее: Юбилейный статистический сборник/Областное государственное учреждение «Управление информационных статистических ресурсов Челябинской области» — Челябинск, 2008. — 330 с.