



Ивичев А. В., Усанов И. Г.
A. V. Ivichev, I. G. Usanov

**ПРОБЛЕМЫ И НЕДОСТАТКИ НОРМИРОВАНИЯ ТРУДА ПРЕПОДАВАТЕЛЕЙ
ВЫСШИХ УЧЕБНЫХ ЗАВЕДЕНИЙ В СОВРЕМЕННЫХ УСЛОВИЯХ**

**PROBLEMS AND DISADVANTAGES OF NORMALIZATION OF WORK OF TEACHERS
OF HIGHER EDUCATIONAL INSTITUTIONS IN MODERN CONDITIONS**

Ивичев Александр Вячеславович – магистрант кафедры менеджмента, маркетинга и государственного управления Комсомольского-на-Амуре государственного университета (Россия, Комсомольск-на-Амуре); 681013, Хабаровский край, г. Комсомольск-на-Амуре, пр. Ленина, 27. E-mail: ivichev.av@email.knastu.ru.

Mr. Alexander V. Ivichev – magistr Department of management, marketing and public administration Komsomolsk-on-Amur State University (Russia, Komsomolsk-on-Amur); 681013, Khabarovsk territory, Komsomolsk-on-Amur, 27 Lenin str. E-mail: ivichev.av@email.knastu.ru.

Усанов Илья Геннадьевич – кандидат экономических наук, доцент кафедры менеджмента, маркетинга и государственного управления Комсомольского-на-Амуре государственного университета (Россия, Комсомольск-на-Амуре); 681013, Хабаровский край, г. Комсомольск-на-Амуре, пр. Ленина, 27. E-mail: usanov.ig@email.knastu.ru.

Mr. Ilya G. Usanov – PhD in Economics, Head of the department Management, marketing and public administration Komsomolsk-on-Amur State University (Russia, Komsomolsk-on-Amur); 681013, Khabarovsk territory, Komsomolsk-on-Amur, 27 Lenin str. E-mail: usanov.ig@email.knastu.ru.

Аннотация. В статье предпринята попытка актуализировать проблемы нормирования труда профессорско-преподавательского состава высших учебных заведений на современном этапе информатизации общества.

Summary. The article attempts to actualize the problems of rationing of labor of the faculty of higher educational institutions at the present stage of informatization of society.

Ключевые слова: нормирование труда, трудозатраты, производительность труда.

Key words: Labor regulation, labor costs, labor productivity.

УДК 331.103.3

Плодотворная деятельность преподавателей вузов, эффективное распределение их рабочего времени, как правило, напрямую связаны с нормированием труда. Вопросу распределения учебной нагрузки уделяется много внимания, но по-прежнему нет единого подхода к расчёту норм труда преподавателей вузов с учётом специфики их деятельности.

Норма рабочего времени для преподавателя вуза в соответствии с Трудовым кодексом РФ должна быть не более 36 ч в неделю. Под рабочим временем преподавателя принято считать часть календарного времени (конкретные даты и часы), в течение которого он согласно расписанию, разработанному в соответствии с действующим законодательством, должен осуществлять преподавательскую деятельность.

Планирование работы преподавателя вуза осуществляется посредством установления нормы учебной нагрузки. Количество часов учебной работы на ставку в соответствии с занимаемой должностью является условным показателем, так как на федеральном уровне устанавливается лишь верхний предел этого значения. Количество часов учебной нагрузки зависит не только от занимаемой преподавателем должности, но и от его квалификации и профиля кафедры, на которой он работает. Данный объём времени рассчитывается вузом самостоятельно и фиксируется в локальных нормативных актах.

В соответствии с российским законодательством количество часов учебной нагрузки на ставку преподавателя вуза не должно превышать норму в 900 ч за учебный год.

Норма времени на ставку преподавателя в зависимости от занимаемой должности определяется исходя из количества часов по учебному плану определённого направления подготовки или специальности. Установленное в начале учебного года количество часов учебной нагрузки не может быть уменьшено по инициативе руководства вуза.

Рабочее время преподавателей рассчитывается в академических часах: 1 учебная пара равняется 2 ч. Остальные нормы затрат труда устанавливаются вузом самостоятельно. К их числу относятся:

- проведение консультаций;
- руководство практикой и курсовым проектированием обучающихся;
- текущая и промежуточная аттестации и прочее.

Рабочий день преподавателей вуза делится на две части:

- первая половина рабочего дня – непосредственно учебная деятельность, связанная с работой преподавателя в аудитории (контактная работа с обучающимися);
- вторая половина – учебно-методическая работа, организационно-методическая работа, научно-исследовательская работа, воспитательная работа, подготовка к аудиторным занятиям, повышение квалификации и другое.

Структура рабочего времени преподавателя вуза представлена на рис. 1.

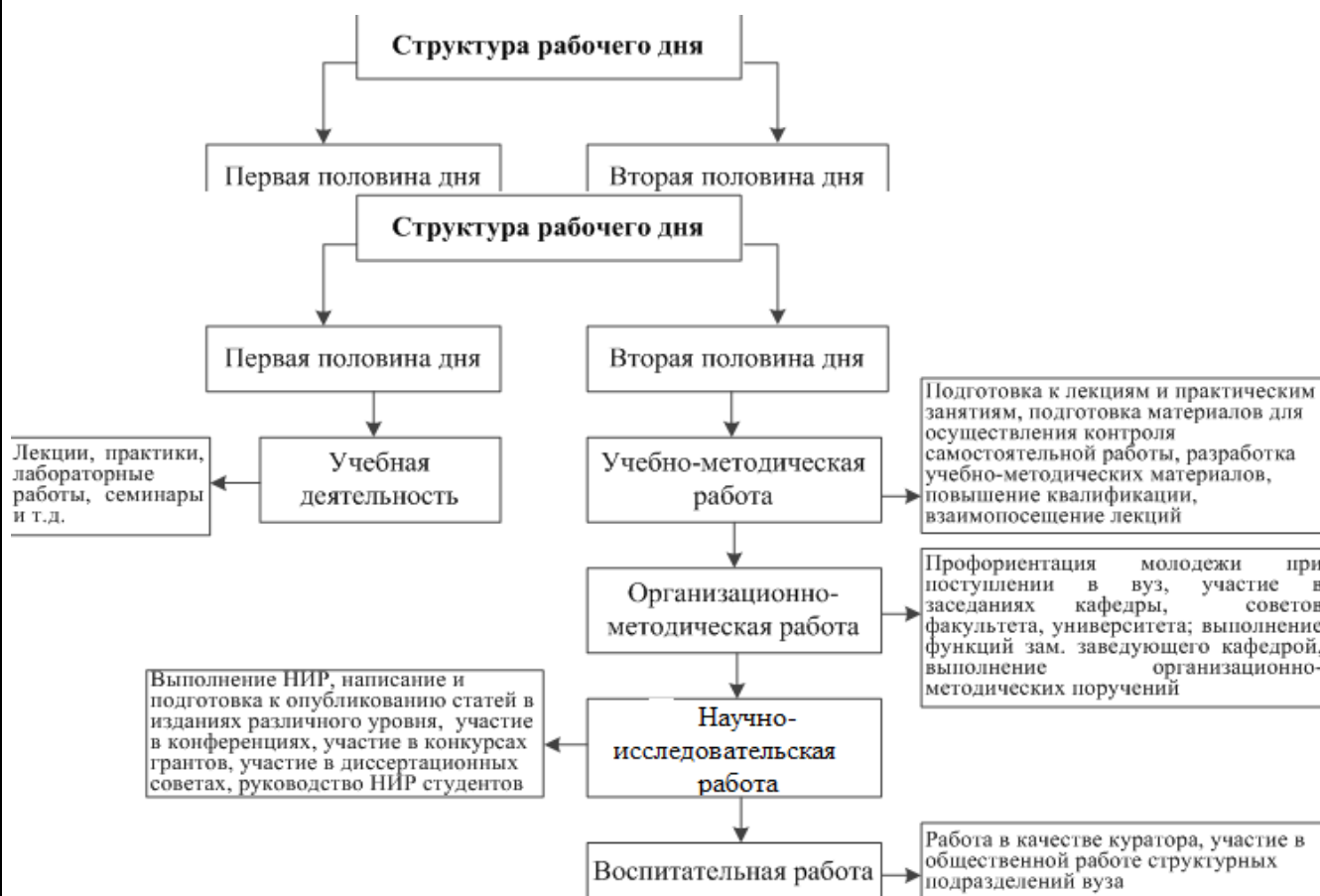


Рис. 1. Структура рабочего времени преподавателей вузов



В высшем учебном заведении действует 6-часовой рабочий день при шестидневной рабочей неделе. Расчёт годового календарного фонда рабочего времени для преподавателей вузов, находящихся на территориях, приравненных к районам Крайнего Севера, на 2019 год представлен в табл. 1.

Таблица 1

Годовой фонд рабочего времени преподавателя Вуза на 2019 год

Индикатор	Единица измерения	
	дни	часы
Годовой календарный фонд рабочего времени	365	–
Выходные, праздники	66	–
Продолжительность рабочего дня	–	6
Годовой номинальный фонд рабочего времени	299	1794
Очередные отпуска в районах, приравненных к районам Крайнего Севера	72	432
Годовой эффективный фонд рабочего времени, в том числе:	237	1422
Средняя норма учебной нагрузки на единицу ставки ППС (первая половина рабочего дня)	–	760
Вторая половина рабочего дня	–	662

Для определения трудовых затрат на основные виды преподавательской деятельности авторами был проведён опрос преподавателей.

В соответствии с проведённым анализом был составлен список работ для осуществления эффективной деятельности доцента 1-й категории (на основании «Положения об оценке результативности деятельности профессорско-преподавательского состава» от 01.10.2014 в ФГБОУ ВПО «КнАГТУ») и примерные нормы времени, затраченные преподавателем для достижения результата (см. табл. 2).

Таблица 2

Перечень основных видов работ и норм времени доцента 1 категории

Вид работ	Нормы времени, необходимые для осуществления работы	Затраты труда в год
1. Учебная работа		
Проведение лекций на высоком научном и методическом уровнях	1 час на 1 академический час лекции	Фактические затраты времени – 228 ч
Проведение практических и лабораторных занятий на высоком научном и методическом уровнях	1 час на 1 академический час занятия	Фактические затраты времени – 380 ч
Прочие виды учебной нагрузки	–	Фактические затраты времени – 152 ч
2. Учебно-методическая работа		
Подготовка и актуализация рабочих программ дисциплин	Не установлены	Фактические затраты времени – 150 ч
Участие в подготовке изданного учебника (учебного пособия), практикума	Не установлены	При соавторстве фактические затраты времени – 250 ч

Продолжение табл. 2

Вид работ	Нормы времени, необходимые для осуществления работы	Затраты труда в год
Подготовка методических указаний	Не установлены	Фактические затраты времени – 150 ч
Подготовка активных и интерактивных форм проведения занятий, учебно-наглядных пособий	Не установлены	Фактические затраты времени – 50 ч
3. Научно-исследовательская и инновационная деятельность		
Выполнение финансируемой НИР	Не установлены	Фактические затраты времени – 150 ч
Монография	Не установлены	При соавторстве фактические затраты времени – 250 ч
Публикация научных статей в журналах, рекомендованных ВАК РФ, РИНЦ. Учитывается не более пяти статей	Не установлены	Фактические затраты времени – 90 ч
Публикация научных статей в журналах, включённых в Scopus, European Reference Index for the Humanities	Не установлены	Фактические затраты времени – 100 ч
4. Организационно-методическая работа		
Организация внутривузовских олимпиад по дисциплинам учебного плана ООП, реализуемых в университете, а также спортивных студенческих соревнований	15 ч на одно мероприятие	Фактические затраты времени – 15 ч
Кураторство основных образовательных программ (среднего профессионального и высшего образования)	Не установлены	Фактические затраты времени – 200 ч
5. Организационная работа		
Выполнение обязанностей ответственного за трудоустройство по выпускающей кафедре в группах численностью от 10 до 15 чел.	Составление договоров – 15 ч 1 договор Переписка с организациями – 50 ч в год Составление отчётов – 50 ч в год	Фактические затраты времени – 160 ч
Обеспечение функционирования системы довузовской подготовки (реализация элективных курсов для учащихся общеобразовательных учреждений, программ дополнительного образования по подготовке к поступлению в вуз)	Не менее 34 ч на 1 элективный курс	Фактические затраты времени – 68 ч



Окончание табл. 2

Вид работ	Нормы времени, необходимые для осуществления работы	Затраты труда в год
Работы, способствующие повышению имиджа факультета		
Успешное повышение квалификации посредством освоения в течение последних пяти лет программ дополнительного профессионального образования	В объёме, установленном программой обучения (засчитывается повышение квалификации – один раз в 5 лет)	72 ч в среднем Зачастую объём установленной программы составляет более 72 ч

Анализируя данные таблицы, сделаем вывод о том, что в большинстве случаев нормы попросту отсутствуют. Отчасти это объясняется творческим содержанием труда, который, как известно, трудно поддаётся нормированию. Традиционно эти виды работ относятся на вторую половину рабочего дня и нормируются косвенно через установление балльно-рейтинговой оценки, что неизбежно вызывает перекосы в ритмичности и интенсивности трудовой деятельности, так как зачастую балльная оценка не соответствует фактическим затратам труда исполнителя.

В заключение приведём перечень основных факторов, которые негативно влияют на ритмичность, пропорциональность и результативность труда профессорско-преподавательского состава:

1. Неблагоприятная структура учебной нагрузки. Под этим термином понимается неравномерность загрузки преподавателя по семестрам учебного года, вызванная невозможностью сбалансировать нагрузку в осеннем и весеннем семестрах, а также преобладание аудиторной нагрузки. Большое количество дисциплин и относительно низкая трудоёмкость каждой, не превышающая 4 з. е., приводит к тому, что учебные поручения преподавателей в большинстве случаев едва умещаются на 3–5 страницах, вследствие чего многократно увеличиваются ненормируемые трудозатраты второй половины рабочего дня. На подготовку к занятиям, разработку и утверждение рабочих программ дисциплин, учебно-методическое обеспечение, написание заданий, отзывов, подготовку приказов и прочие виды работ уходит нерационально много никак не учитываемого времени.

2. Подготовка статей, монографий, учебных пособий и т. д. – это творческий процесс. Его невозможно загнать в какие-либо нормы. Данные виды работ сами по себе имеют высокую трудоёмкость. Вместе с тем многие публикации в серьёзных научных журналах, особенно включённых в перечень Web of Science или Scopus, требуют немалых финансовых затрат. Одна статья в журнале из перечня Web of Science обычно обходится в сумму не менее 30 тыс. р. В некоторых случаях эта сумма сопоставима с ежемесячной заработной платой преподавателя.

3. Тотальная регламентация и бюрократизация учебного процесса. Безусловно, упорядоченность образовательного процесса является весьма важным направлением деятельности в сфере повышения его качества. Однако традиционно используемые для этого механизмы регламентации приводят к нерациональному увеличению трудозатрат исполнителей. На бумаготворчество уходит гораздо больше времени, нежели на образовательную часть. Подобная проблема уже хорошо известна в школьном образовании.

4. Чрезмерная интенсивность труда. Интенсивность труда постоянно возрастает не только у преподавателей вуза, но и у самих обучающихся. В первую очередь речь идёт о студентах заочной и очно-заочной форм обучения. Так уж складывается, что острую потребность в обучении испытывают люди в начале и середины своей трудовой жизни. Одновременно с этим они же являются и основным трудовым ресурсом на предприятиях и в организациях. Зачастую ненормированный рабочий день, чрезмерная трудовая нагрузка и высокая интенсивность труда студента по основному месту работы, помноженная на жёсткость и зарегламентированность образовательного процесса, многократно повышают трудозатраты преподавателей. Высокая когнитивная нагрузка

вызывает преждевременное наступление усталости, что приводит к досадным ошибкам и промахам в круговерти деловых процессов.

Резюмируя сказанное, хочется отметить острую необходимость в рационализации трудовых процессов профессорско-преподавательского состава с учётом современных вызовов и целевых приоритетов развития дистанционных технологий в сфере образования. Интеллектуальный и творческий потенциал невозможно реализовать в условиях дефицита рабочего времени.

ЛИТЕРАТУРА

1. Трудовой кодекс Российской Федерации: федер. закон от 30 декабря 2001 г. № 197-ФЗ (ред. от 01.12.2014). – М.: Мир, 2014. – 384 с.
2. Государственная программа Российской Федерации «Развитие образования» на 2013–2020 годы [Электронный ресурс]. – Режим доступа: <http://минобрнауки.рф> (дата обращения: 10.11.2018).
3. Приказ Министерства образования и науки Российской Федерации от 22 декабря 2014 г. № 1601 (Москва) «О продолжительности рабочего времени (нормах часов педагогической работы за ставку заработной платы) педагогических работников и о порядке определения учебной нагрузки педагогических работников, оговариваемой в трудовом договоре»; дата подписания: 22.12.2014; дата публикации: 11.03.2015; зарег. в Минюсте РФ 25 февраля 2015 г., № 36204 [Электронный ресурс]. – Режим доступа: <http://www.rg.ru/2015/03/11/chasy-dok.html> (дата обращения: 20.05.2019).
4. Письмо Министерства образования и науки Российской Федерации от 26 июня 2003 г. № 4-55-784 ин/15 и приложение к нему: «Примерные нормы времени для расчёта объёма учебной работы и основные виды учебно-методической, научно-исследовательской и других работ, выполняемых профессорско-преподавательским составом в образовательных учреждениях высшего и дополнительного профессионального образования» [Электронный ресурс]. – Режим доступа: <http://минобрнауки.рф> (дата обращения: 10.11.2018).
5. О продолжительности рабочего времени (норме часов педагогической работы за ставку заработной платы) педагогических работников [Электронный ресурс]: приказ Минобрнауки РФ от 24 февраля 2010 г. № 2075 // Российская газета. – 2011. – 11 февраля. – № 29. Доступ из справ.-правовой системы «КонсультантПлюс».
6. Райчук, Д. Ю. Аудиторная нагрузка ППС в свете мирового опыта / Д. Ю. Райчук // Высшее образование в России. – 2016. – № 1. – С. 105–112.
7. Симоненко, Н. Н. Управление образовательными услугами с применением инновационных методов управления / Н. Н. Симоненко // Вестник Тихоокеанского государственного университета. – 2012. – № 2. – С. 201–206.
8. Симоненко, Н. Н. Мотивация персонала в формировании конкурентоспособности вуза: моногр. / Н. Н. Симоненко, И. А. Андреева. – Владивосток: изд-во Дальневост. ун-та, 2008. – 156 с.
9. Симоненко, В. Н. Связь трудовой мотивации с вознаграждением труда и его производительностью / В. Н. Симоненко, Н. Н. Симоненко // Научно-технические ведомости Санкт-Петербургского государственного политехнического университета. Экономические науки. – 2012. – № 139. – Т. 1. – С. 158.